



инструкция по использованию

LESSAR

климатическое оборудование

системы кондиционирования

с е р и я **PROF**



кассетный фанкойл

LSF-300/400/450/500BE22C

Содержание

| | |
|---|-----------|
| МЕРЫ ПРЕДОСТОРОЖНОСТИ | 3 |
| ПРИ УСТАНОВКЕ | 3 |
| ВО ВРЕМЯ ЭКСПЛУАТАЦИИ | 3 |
| ПРИ ОБСЛУЖИВАНИИ | 4 |
| ПЕРЕД НАЧАЛОМ РАБОТЫ | 4 |
| Проверка перед пуском | 4 |
| Оптимальная работа | 4 |
| Правила электробезопасности | 5 |
| ДИСПЛЕЙ ПУЛЬТА УПРАВЛЕНИЯ | 6 |
| Кнопки пульта управления | 7 |
| ПОДГОТОВКА К ЭКСПЛУАТАЦИИ | 8 |
| Включение питания | 8 |
| Пульт дистанционного управления | 8 |
| Настройка часов | 8 |
| УПРАВЛЕНИЕ ФАНКОЙЛОМ | 8 |
| Запуск | 8 |
| Выбор режима работы | 8 |
| Режим Охлаждение/Обогрев | 8 |
| Режимосушение | 9 |
| Режим Вентиляция | 9 |
| Режим АВТО | 9 |
| Настройка воздушного потока | 9 |
| РЕКОМЕНДАЦИИ ПО ЭКСПЛУАТАЦИИ | 10 |
| УХОД ЗА ОБОРУДОВАНИЕМ | 10 |
| Очистка внутреннего блока | 10 |
| Очистка воздушного фильтра | 10 |
| ПЕРЕД ОБРАЩЕНИЕМ В СЕРВИСНЫЙ ЦЕНТР | 11 |
| ГАРАНТИЙНЫЕ ОБЯЗАТЕЛЬСТВА | 13 |

МЕРЫ ПРЕДОСТОРОЖНОСТИ

ЧТОБЫ ИЗБЕЖАТЬ ПОЛУЧЕНИЯ ТРАВМ И НАНЕСЕНИЯ УЩЕРБА ДРУГИМ ЛЮДЯМ И ИМУЩЕСТВУ, ВНИМАТЕЛЬНО ПРОЧТИТЕ И СОБЛЮДАЙТЕ СЛЕДУЮЩИЕ ИНСТРУКЦИИ.

ДАННОЕ ОБОРУДОВАНИЕ НЕ ПРЕДНАЗНАЧЕНО ДЛЯ ИСПОЛЬЗОВАНИЯ МАЛЕНЬКИМИ ДЕТЬМИ И ЛЮДЬМИ С ОГРАНИЧЕННОЙ ПОДВИЖНОСТЬЮ, НАХОДЯЩИМИСЯ БЕЗ НАДЛЕЖАЩЕГО ПРИСМОТРА.

ПРИ УСТАНОВКЕ

Монтаж, перемещение и ремонт данного оборудования должны проводиться специалистами, имеющими соответствующую подготовку и квалификацию, а также соответствующие лицензии и сертификаты для выполнения данных видов работ. Неправильное выполнение монтажа, демонтажа, перемещение и ремонта оборудования может привести к возгоранию, поражению электротоком, нанесению травмы или ущерба, вследствие падения оборудования, утечки жидкости и т.п.

Поверхность, на которую устанавливается и крепится оборудование, а также крепление оборудования должно быть рассчитано на вес оборудования.

Используйте силовые и сигнальные кабели необходимого сечения согласно спецификации оборудования, требованиям инструкции, а также государственным правилам и стандартам. Не используйте удлинители или промежуточные соединения в силовом кабеле. Не подключайте несколько единиц оборудования к одному источнику питания. Не модернизируйте силовую кабель. Если произошло повреждение силового кабеля или вилки, необходимо обратиться в сервисную службу для замены.

Предохранитель или автомат токовой защиты должен соответствовать мощности оборудования. Оборудование должно иметь надёжное заземление. Неправильное заземление может привести к поражению электрическим током. Источник питания должен иметь защиту от утечки тока. Отсутствие защиты от утечки тока может привести к поражению электротоком.

Не включайте питание до завершения работ по монтажу. Не устанавливайте и не используйте оборудование в помещениях с потенциально взрывоопасной атмосферой. Применение или хранение горючих материалов, жидкостей или газов возле оборудования может привести к возгоранию.

При установке тщательно проветривайте помещение.

Убедитесь в правильности установки и подсоединения дренажного трубопровода. Неправильное подсоединение может привести к протечке и нанесению ущерба имуществу.

Не устанавливайте оборудование над компьютерами, оргтехникой и другим электрооборудованием. В случае протечки конденсата это оборудование может выйти из строя.

ВО ВРЕМЯ ЭКСПЛУАТАЦИИ

Перед включением проверьте правильность установки воздушного фильтра. Если оборудование не эксплуатировалось длительное время, рекомендуется перед началом эксплуатации почистить фильтр.

Не включайте и не выключайте оборудование посредством включения или выключения вилки из розетки. Используйте для этого кнопку включения и выключения пульта дистанционного управления.

Не тяните за силовую кабель при отключении вилки из розетки. Это может привести к повреждению кабеля, короткому замыканию или поражению электротоком.

Не используйте оборудование не по назначению. Данное оборудование не предназначено для хранения точных измерительных приборов, продуктов питания, животных, растений или предметов искусства т.к. это может привести к их порче.

Не стойте под струёй холодного воздуха. Это может повредить вашему здоровью. Оберегайте домашних животных и растения от длительного воздействия воздушного потока, так как это вредно для их здоровья.

Не суйте руки и другие части тела, а также посторонние предметы в отверстия для забора и подачи воздуха. Лопастей вентилятора вращаются с большой скоростью и попавший в них предмет может нанести травму или вывести из строя оборудование. Внимательно присматривайте за маленькими детьми, и следите, чтоб они не играли рядом с оборудованием.

При появлении каких либо признаков неисправности (запаха гари, повышенный шум и т.п.) сразу же выключите оборудование и отключите от источника питания. Использование оборудования с признаками неис-

правности может привести к возгоранию, поломке и т.п. При появлении признаков неисправности необходимо обратиться в сервисный центр.

Не эксплуатируйте оборудование длительное время в условиях высокой влажности. При работе оборудования в таких условиях существует вероятность образования избыточного количества конденсата, который может протечь и нанести ущерб имуществу.

При использовании оборудования в одном помещении с печкой или другими нагревательными приборами проветривайте помещение и не направляйте воздушный поток прямо на них.

Не устанавливайте компьютеры, оргтехнику и другие электроприборы непосредственно под оборудованием. В случае протечки конденсата эти электроприборы могут выйти из строя.

Если предполагается не использовать оборудование в течение длительного времени, отсоедините вилку кабеля электропитания от розетки или выключите автомат токовой защиты, а также вытащите батарейки из беспроводного пульта управления.

Не подвергайте оборудование и пульт управления воздействию влаги или жидкости.

ПРИ ОБСЛУЖИВАНИИ

Не прикасайтесь к выключателям мокрыми руками. Это может привести к поражению электротоком.

Перед чисткой или обслуживанием отключите оборудование от источника питания.

При уходе за оборудованием вставайте на устойчивую конструкцию, например, складную лестницу.

При замене воздушного фильтра не прикасайтесь к металлическим частям внутри оборудования. Это может привести к травме.

Не мойте оборудование водой, агрессивными или абразивными чистящими средствами. Вода может попасть внутрь и повредить изоляцию, что может повлечь за собой поражение электрическим током. Агрессивные или абразивные чистящие средства могут повредить оборудование.

Ни в коем случае не заряжайте батарейки и не бросайте их в огонь.

При замене элементов питания заменяйте старые батарейки на новые того же типа. Использование старой батарейки вместе с новой может вызвать генерирование тепла, утечку жидкости или взрыв батарейки.

В случае попадания жидкости из батарейки на кожу, в глаза или одежду, тщательно промойте их в чистой воде и обратитесь к врачу.

ПЕРЕД НАЧАЛОМ РАБОТЫ

Перед началом работы установки внимательно прочитайте инструкцию. Строго придерживайтесь описания выполняемых операций. Нарушение технологии может повлечь за собой травмы для вас или окружающих, а также повреждение оборудования.

Проверка перед пуском

- Проверьте надёжность заземления.
- Проверьте, что фильтр установлен правильно.
- Перед пуском после долгого перерыва в работе очистите фильтр (См. инструкцию по эксплуатации).
- Убедитесь, что ничего не препятствует входящему и исходящему воздушному потоку.

Оптимальная работа

Обратите внимание на следующие моменты для обеспечения нормальной работы:

- Направление прямого исходящего воздушного потока должно быть направлено в сторону от людей, находящихся в помещении.
- Установленная температура соответствует обеспечению комфортных условий. Не рекомендуется устанавливать слишком низкую температуру.
- Избегайте нагрева помещения солнечными лучами, занавесьте окно на время работы оборудования в режиме охлаждения.
- Открытые окна и двери могут снизить эффективность охлаждения. Закройте их.
- Используйте пульт управления для установки желаемого времени работы.

- Не закрывайте отверстия в оборудовании, предназначенные для забора и подачи воздуха.
- Не препятствуйте прямому воздушному потоку. Фанкойл может выключиться раньше, чем охладит всё помещение.
- Регулярно чистите фильтры. Загрязненные фильтры ведут к снижению эффективности работы оборудования.

Правила электробезопасности

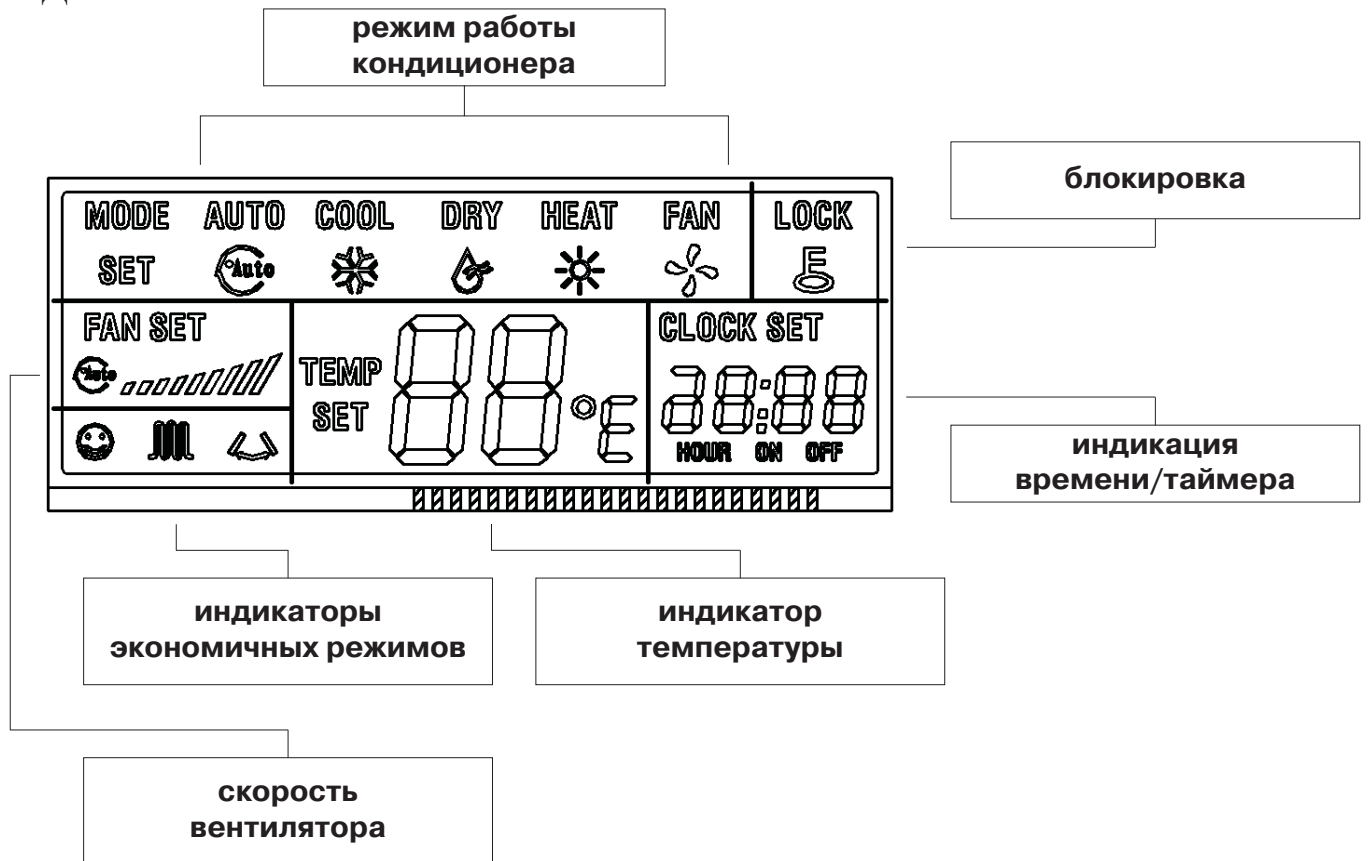
- Все подключения должны проводиться квалифицированным персоналом.
- Подключения должны проводиться с соблюдением всех правил безопасности.
- Главный автомат токовой защиты должен быть оборудован устройством контроля утечки тока.
- Характеристики электропитания должны соответствовать требованиям спецификации для данного оборудования.

Запомните!

- **Внимание!** Внутренний блок фанкойла не предназначен для работы в помещениях, в которых уровень относительной влажности равен или превышает 80%! Перед установкой убедитесь, что уровень относительной влажности помещения не превышает 80%. Во время использования, при повышении уровня относительной влажности до 80% или более, немедленно отключите оборудование от электрической сети, так как повышенная влажность может вызвать поломку оборудования или удар током!
- Не включайте оборудование если заземление отключено.
- Не используйте оборудование с повреждёнными электропроводами.
- При обнаружении повреждений немедленно замените провод.

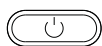
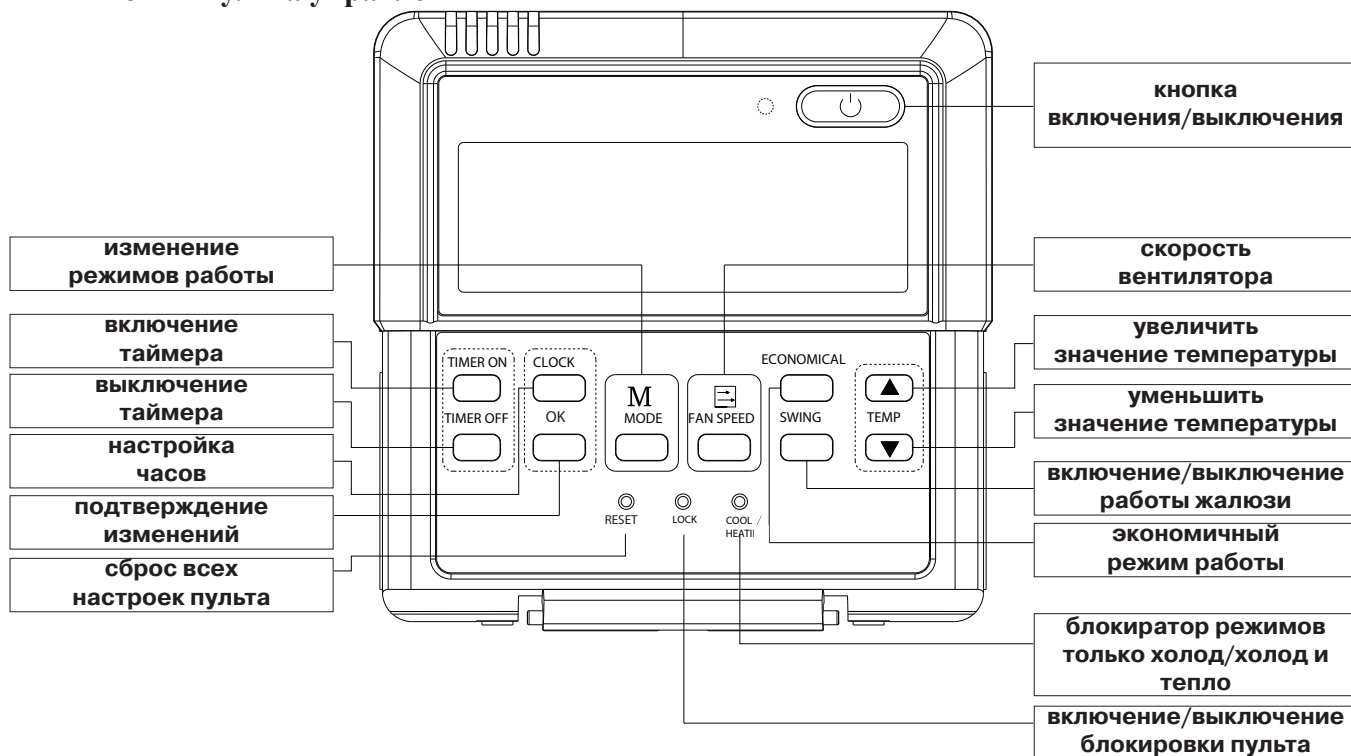
Перед первым пуском подайте питание за 12 часов до пуска для прогрева оборудования!

ДИСПЛЕЙ ПУЛЬТА УПРАВЛЕНИЯ



- Режим работы фанкойла - индикация текущего режима работы фанкойла
 AUTO (Автоматический) - COOL (Охлаждение) - DRY (Осушение) - HEAT (Обогрев) - FAN (Вентиляция)
 Все режимы переключаются последовательно, нажатием кнопки MODE. После режима FAN произойдет переключение на режим AUTO.
- Блокировка фанкойла - при нажатии кнопки LOCK блокируется клавиатура пульта управления и на дисплее появится изображение ключа.
- Блок индикации времени/таймера - в этом блоке отображается время и настройки таймера.
- Индикатор температуры - индикация текущей или установленной температуры.
- Индикаторы экономичных режимов - при нажатии на кнопку экономичных режимов здесь отображается текущий режим.
- Скорость вентилятора - отображение текущей скорости вентилятора.

Кнопки пульта управления

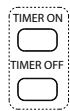


Кнопка включения/отключения фанкойла. Нажмите эту кнопку для включения оборудования



Кнопка переключения режимов работы фанкойла. Нажмите эту кнопку, чтобы переключить режим работы фанкойла.

Кнопки включения/выключения фанкойла по таймеру.

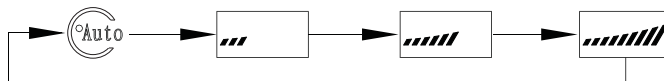


Нажмите кнопку **TIMER ON**, чтобы выставить требуемое время для включения фанкойла. Каждое нажатие кнопки изменяет время на 30 минут. После 10 часов время будет изменяться на один час.

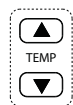
Нажмите кнопку **TIMER OFF**, чтобы выставить требуемое время для выключения фанкойла. Каждое нажатие кнопки изменяет время на 30 минут. После 10 часов время будет изменяться на один час.



Кнопка переключения скорости работы вентилятора. Нажмите на эту кнопку для изменения скорости работы вентилятора. Скорость работы изменяется по следующему алгоритму:



Кнопка переключения экономичных режимов работы. Нажатие на эту кнопку приведет к включению режима «сон» в фанкойле.



Кнопки переключений значения температуры. Нажатие кнопки приводит к изменению настройки температуры на один градус.



Кнопка включения/выключения работы жалюзи. Нажмите эту кнопку для включения жалюзи, и жалюзи будут работать в автоматическом режиме. Повторное нажатие приведет к отключению автоматической работы, и жалюзи останутся в том положении, в каком они были при нажатии кнопки.



Клавиши сброса настроек, блокировки, и переключения пульта на режимы «только холод» / «холод и тепло». Нажмите на них спичкой или подобным предметом для активации функции.

ПОДГОТОВКА К ЭКСПЛУАТАЦИИ

Перед пуском проверьте следующие вещи:

1. Провод заземления подключен правильно и надёжно?
2. Хорошо ли установлен фильтр?
3. Никакие предметы не перекрывают отверстия забора и подачи воздуха?

Включение питания

Вставьте вилку питания в розетку и/или включите автомат токовой защиты

ВНИМАНИЕ!

Убедитесь, что на вилке нет грязи, и вставьте вилку в розетку до упора.

Пульт дистанционного управления

Используйте только поставляемый с фанкойлом пульт управления.

При включении питания на фанкойл символы на ЖК-дисплее загорятся на 2 секунды. Затем показания часов(00:00) начнут мигать и будет установлен режим AUTO. Скорость работы вентилятора будет также установлена на AUTO, а температура на +24°C.

Настройка часов

Пульт ДУ отображает показания часов вне зависимости от того, включен фанкойл или нет. При первом включении питания часы будут показывать 00:00, и цифры будут мигать.

1. С помощью кнопок TIME ADJUST [▲]и[▼] установите правильное время. При каждом следующем нажатии одной из кнопок показания меняются на 1 минуту. Если удерживать кнопку нажатой, показания будут меняться с шагом 30 минут.
2. После завершения настройки нажмите кнопку [SET] для подтверждения. Показания перестанут мигать и часы начнут работать.
3. Чтобы изменить показания часов нажмите кнопку [CLOCK]. Следуйте шагам 1 и 2 для установки точного времени.

Примечание.

Статическое электричество или другие неблагоприятные причины (например, скачок или пропадание напряжения) могут привести к сбросу показаний часов. Для возобновления работы необходимо снова выставить время.

УПРАВЛЕНИЕ ФАНКОЙЛОМ

Запуск

Для включения фанкойла нажмите кнопку Включения/Выключения на пульте дистанционного управления.

Выбор режима работы

Режим работы внутреннего блока зависит от режима работы чиллера. Фанкойл может работать только в том же режиме, что и чиллер или в режиме вентиляции. Если выбранный режим не совпадает с режимом чиллера, то фанкойл будет работать в режиме вентиляции.

Для выбора режима работы нажимайте кнопку [MODE]. Режим работы меняется при каждом нажатии кнопки в следующей последовательности:

AUTO (автоматический) > COOL (охлаждение) > DRY (осушение) > HEAT (обогрев) > FAN ONLY (вентиляция)

Режим Охлаждение/Обогрев

1. Чтобы выбрать работу в режиме охлаждения или обогрева нажимайте кнопку [MODE]
2. С помощью кнопок [▲]и[▼] установите желаемую температуру в помещении в диапазоне от +17°C до +30°C

3. Выберите режим работы вентилятора с помощью кнопки [FAN SPEED]
4. Нажмите [SET], чтоб подтвердить введённые параметры.

Режим Осушение

1. Нажмите кнопку [MODE] для выбора режима Осушение [DRY].
2. С помощью кнопок [▲]и[▼] установите желаемую температуру в помещении в диапазоне от +17°C до +30°C.
3. Нажмите кнопку [SET] чтоб подтвердить введённые параметры.

Примечание. В режиме Осушение скорость работы вентилятора устанавливается автоматически на режим [AUTO].

Режим Вентиляция

1. Нажмите кнопку [MODE] для выбора режима Вентиляция [FAN ONLY].
2. Выберите режим работы вентилятора с помощью кнопки [FAN SPEED].
3. Нажмите кнопку [SET] чтоб подтвердить введённые параметры.

Примечание. В режиме Вентиляция настройка температуры невозможна.

Режим АВТО

1. Нажмите кнопку [MODE] для выбора режима АВТО [AUTO].
2. Выберите режим работы вентилятора с помощью кнопки [FAN SPEED].
3. Нажмите кнопку [SET] чтоб подтвердить введённые параметры.

Примечание. Режим работы фанкойла будет зависеть от режима работы чиллера.

Настройка воздушного потока

Воздушный поток, исходящий из фанкойла, можно направлять выше или ниже. Горизонтальное направление воздушного потока устанавливается с помощью кнопки [SWING]. Нажимайте кнопку [SWING] до тех пор, пока жалюзи не будут направлены в нужную сторону.



РЕКОМЕНДАЦИИ ПО ЭКСПЛУАТАЦИИ

Для оптимальной эксплуатации оборудования обратите внимание на следующие моменты:

- Установите запланированное время работы с помощью таймера
- Установите приемлемую температуру для создания комфортных условий. Не устанавливайте слишком высокую или слишком низкую температуру.
- При работе в режиме Охлаждение ограничьте попадание в помещение прямого солнечного света. Прямые солнечные лучи нагревают помещение. Для увеличения эффективности кондиционирования рекомендуем опускать шторы или жалюзи.
- Открытые окна и двери влекут за собой падение производительности кондиционирования. Держите двери и окна закрытыми во время работы оборудования.
- Забитый фильтр влияет на эффективность работы оборудования. Регулярно чистите фильтр.
- Вы можете сэкономить примерно 10% электроэнергии, если установите температуру в режиме Охлаждение на 1 °C выше, а в режиме Обогрев на 2°C ниже желаемой.

ЕСЛИ ВЫ ПЛАНИРУЕТЕ ДОЛГО НЕ ПОЛЬЗОВАТЬСЯ ОБОРУДОВАНИЕМ

Перед тем как на длительное время отключить оборудование:

1. Выключите оборудование на 3-4 часа в режиме Вентиляция, чтобы выветрить влагу из внутренних частей оборудования.
2. После отключения оборудования с помощью кнопки включение/выключение на пульте управления выключите автомат токовой защиты и/или выньте вилку из розетки.
3. Выньте батарейки из беспроводного пульта дистанционного управления.

Перед тем, как включить оборудование после длительного перерыва:

1. Тщательно очистите фильтр и поставьте его на место.
2. Убедитесь, что отверстия забора и подачи воздуха ничем не перекрыты.
3. Проверьте правильность подключения заземления.

УХОД ЗА ОБОРУДОВАНИЕМ

Перед тем, как проводить работы по уходу за фанкойлом, выключите его с помощью кнопки Включение/Выключение на пульте дистанционного управления, выключите автомат токовой защиты и/или выньте вилку силового кабеля из розетки.

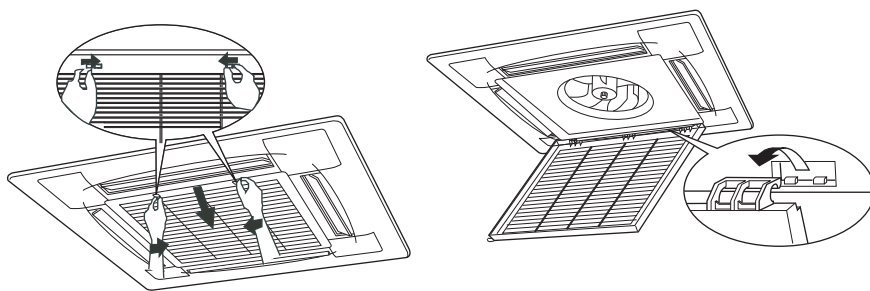
Очистка внутреннего блока

1. Протрите внутренний блок сухой тряпкой
2. Если внутренний блок очень загрязнён, протрите его влажной тряпкой, смоченной в растворе мягкого моющего вещества, разведённого в чуть теплой воде.
3. Панель внутреннего блока можно снять, очистить и вытереть после чистки сухой тряпкой.

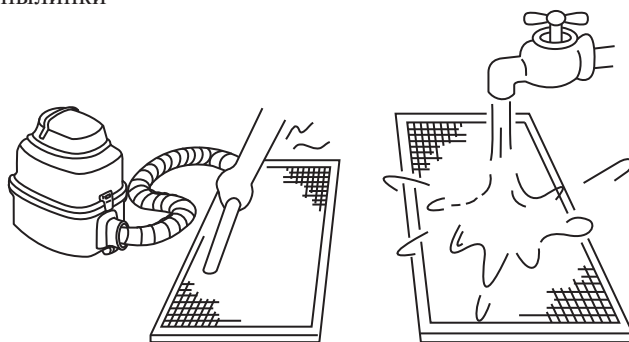
Очистка воздушного фильтра

Если фильтр забит пылью или другими инородными веществами, это повлияет на охлаждение или нагрев, а также велика вероятность того, что поток воздуха создаваемый оборудованием будет с запахом.

1. Откройте воздухозаборную решётку, как показано на рисунке



2. Смывайте грязь с сетки фильтра с помощью мягкого моющего средства, тряпочки и воды до тех пор, пока вы не увидите ни одной пылинки



3. Установите на место в обратной последовательности сетку фильтра и воздухозаборную решётку.

ПЕРЕД ОБРАЩЕНИЕМ В СЕРВИСНЫЙ ЦЕНТР

В случае возникновения следующих ситуаций немедленно остановите работу оборудования, отключите электропитание и обратитесь в сервисный центр.

- Часто мигает индикатор RUN или другой индикатор, и продолжает мигать после того, как Вы полностью отключили питание оборудования (вынули вилку из розетки и/или отключили автомат токовой защиты) и через 10-15 секунд включили его снова.
- Часто перегорает предохранитель или срабатывает автомат токовой защиты.
- Залили по неосторожности оборудование водой или в него попали посторонние предметы.
- Не работает или производит необычные переключения пульт управления
- Другие необычные явления

В случае возникновения следующих ситуаций устраняете неисправности в соответствии с предлагаемыми способами. Если неисправность не устраняется, свяжитесь с продавцом оборудования и сообщите ему о обнаруженных проблемах.

| Неисправность | Вероятная причина | Что сделать |
|-----------------------------|--|---|
| Оборудование не запускается | Нет электропитания | Подождите возобновления питания |
| | Выключен автомат токовой защиты и/или отключена вилка из розетки | Включите |
| | Сгорел предохранитель в электрощите | Замените предохранитель |
| | Неисправны батарейки в беспроводном пульте ДУ | Замените батарейки в беспроводном пульте ДУ |
| | Не наступило время запуска | Подождите или отмените установку запуска по таймеру |

| | | |
|---|--|--|
| Недостаточное охлаждение или обогрев | Неправильно установлена температура на пульте управления | Установите правильную температуру |
| | Фильтр воздуха загрязнён | Очистите фильтр |
| | Загорожены отверстия для забора и подачи воздуха | Устраните препятствия |
| | Открыты окна и двери | Закройте окна и двери |
| Невозможно изменить скорость вращения вентилятора | Проверьте, не включено ли оборудование в режим AUTO (значок AUTO на дисплее пульта ДУ) | В режиме AUTO оборудование изменяет скорость вращения вентилятора автоматически |
| | Проверьте не включено ли оборудование в режим Осушение (значок DRY на дисплее пульта ДУ) | В режиме осушения оборудование меняет скорость вращения вентилятора автоматически. Скорость вентилятора можно менять только в режимах Охлаждение, Обогрев и Вентиляция |
| Не отображается установка температуры | Проверьте, не включено ли оборудование в режим Вентиляция | В режиме вентиляция температуру устанавливать нельзя |
| Через некоторое время индикация исчезает | Проверьте, не закончилось ли установленное время работы по таймеру (на дисплее пульта ДУ отображается надпись OFF TIMER) | Оборудование закончило работу потому, что истекло запрограммированное время его работы |
| Через некоторое время исчезает надпись ON TIMER | Проверьте, не началось ли время работы, запрограммированное таймером. | При наступлении времени запрограммированного таймером для включения, оборудование включается и надпись исчезает |
| Кнопки на пульте не работают | | Нажмите кнопку [RESET] |

КОДЫ ОШИБОК

При срабатывании одной из следующих ошибок пожалуйста, отключите установку от электропитания и обратитесь к организации, у которой приобрели данное оборудование.

| № | Ошибка | Индикатор работы | Индикатор таймера | Индикатор режима размораживания | Индикатор неисправности |
|---|---------------------------------------|------------------|-------------------|---------------------------------|-------------------------|
| 1 | Ошибка датчика комнатной температуры | — | ☆ | — | — |
| 2 | Ошибка датчика температуры испарителя | ☆ | — | — | — |
| 3 | Ошибка EEPROM | ☆ | ☆ | — | — |
| 4 | Ошибка датчика уровня конденсата | — | — | — | ☆ |

Примечание:

— Светодиод не работает;



☆ Светодиод моргает с частотой 5 Гц.

ГАРАНТИЙНЫЕ ОБЯЗАТЕЛЬСТВА

УСЛОВИЯ ГАРАНТИИ

Настоящая гарантия выдаётся изготовителем в дополнение к конституционным и иным правам потребителей и ни в коем случае не ограничивает их.

Гарантийный срок на само изделие и его комплектующие установлен **один год** с даты приобретения и действует в случае, если товар будет признан неисправным в связи с материалами или сборкой при соблюдении следующих условий:

1. Товар должен быть приобретён только на территории стран СНГ и использован в строгом соответствии с инструкциями по эксплуатации и использованием технических стандартов и/или требований безопасности.
2. Обязательства по настоящей гарантии, а также работы по демонтажу/монтажу фанкойла или одного из его блоков для проведения гарантийного ремонта исполняются фирмой, установившей Вам данное изделие.
3. В гарантийном талоне должно быть указано наименование модели, серийный номер, дата продажи, название, адрес и печать фирмы, установившей Вам данное изделие.
4. Настоящая гарантия не действительна в случае, когда повреждение или неисправность вызваны пожаром, молнией или другими природными явлениями; механическим повреждением, неправильным использованием, в том числе и подключением к источникам питания, отличным от упомянутых в инструкции по эксплуатации; износом, халатным отношением, включая попадание в изделие посторонних предметов и насекомых; ремонтом или наладкой, если они произведены лицом, которое не имеет сертификата на оказание таких услуг, а также установкой, адаптацией, модификацией или эксплуатацией с нарушением технических условий и/или требований безопасности.
5. В том случае, если в течение гарантийного срока часть или части товара были заменены частью или частями, которые не были поставлены или санкционированы изготовителем, а также были неудовлетворительного качества и не подходили для товара, то потребитель теряет все и любые права настоящей гарантии, включая право на возмещение.
6. Действие настоящей гарантии не распространяется на детали отделки, фильтры, батареи и прочие детали, обладающие ограниченным сроком использования.

Внимательно прочитайте инструкцию по эксплуатации!

Гарантийные обязательства не включают в себя проведение работ по техническому обслуживанию, необходимость которых предусматривает инструкция по эксплуатации

| | | |
|---|-----------------|---|
| Модель внутреннего блока: | Серийный номер: | Ф.И.О. Покупателя: |
| Модель наружного блока: | Серийный номер: | Адрес Покупателя: |
| Дата приобретения: | | Дата установки: |
| Название и юридический адрес продающей организации: | | Название и юридический адрес установщика: |
| Подпись продавца: | | Подпись установщика: |
| Печать продающей организации: | | Печать установщика: |

ОСОБЫЕ ОТМЕТКИ

| Номер гарантийного ремонта | Дата поступления аппарата в ремонт | Дата выполнения ремонта | Описание ремонта | Список заменённых деталей | Название и печать сервисного центра | Ф.И.О.мастера, выполнившего ремонт |
|----------------------------|------------------------------------|-------------------------|------------------|---------------------------|-------------------------------------|------------------------------------|
| | | | | | | |
| | | | | | | |
| | | | | | | |
| | | | | | | |
| | | | | | | |

Данная таблица заполняется представителем уполномоченной организации или обслуживающим центром, проводящим гарантийный ремонт изделия.

Продажу, установку и сервисное обслуживание представленного
в настоящей инструкции оборудования производит _____
Тел. _____, факс _____, www. _____

Изготовитель оборудования оставляет за собой право вносить изменения в конструкцию, внешний вид, технические характеристики оборудования, а также соответствующую техническую документацию без предварительного уведомления. Информация об изготовителе оборудования содержится в сертификате соответствия.